

Юридический адрес: 192012, Санкт-Петербург 3-й Рабфаковский переулок д10 к2 литЛ

Телефон: (812)362-45-78

E-mail: [info@gdou.75@obr.gov.spb.ru](mailto:info@gdou.75@obr.gov.spb.ru), [gdou.75@yandex.ru](mailto:gdou.75@yandex.ru)

Сайт: [75.dou.spb.ru](http://75.dou.spb.ru)

**ПРИНЯТО:**

Общим собранием работников

ГБДОУ №75 Невского района Санкт-Петербурга

Протокол №4 от 10.04.2026



## **ОТЧЕТ**

**о результатах самообследования  
Государственного бюджетного  
дошкольного образовательного учреждения  
детского сада №75  
Невского района Санкт-Петербурга  
за 2025 год**

Санкт-Петербург

2026

## СОДЕРЖАНИЕ

### Аналитическая часть.

Введение-----	3
Общие сведения об организации -----	4
Аналитическая часть	
Оценка образовательной деятельности-----	5
Оценка системы управления образовательной организации-----	10
Оценка содержания и качества подготовки обучающихся-----	13
Оценка организации воспитательно-образовательного процесса-----	13
Оценка востребованности выпускников-----	16
Оценка кадрового обеспечения-----	16
Оценка качества учебно-методического и библиотечно-информационного обеспечения-----	20
Оценка качества материально-технической базы-----	21
Оценка функционирования внутренней системы оценки качества образования-----	
SWOT-АНАЛИЗ оценки потенциала развития ОУ -----	23
Результаты анализа показателей деятельности организации-----	25
Заключение-----	27

## Введение

Самообследование деятельности государственного бюджетного дошкольного образовательного учреждения детского сада №75 Невского района Санкт-Петербурга (далее ГБДОУ) проводится в соответствии:

- с пунктом 3 части 2 статьи 29 Федерального закона от 29 декабря 2012 года № 273-ФЗ "Об образовании в Российской Федерации"
- Приказ Министерства образования и науки Российской Федерации от 14 июня 2013 года № 462 «Об утверждении Порядка проведения самообследования образовательной организацией» (с изменениями на 14 декабря 2017 года, Приказ Минобрнауки России от 14 декабря 2017 года №1218).
- приказом №27 от 10.02.2025 г. по ГБДОУ №75 «О проведении самообследования» и на основании показателей деятельности дошкольной образовательной организации, подлежащей самообследованию.

Данный материал предназначен для широкого круга общественности и представляет отчет о результатах самообследования ГБДОУ детского сада №75 Невского района Санкт-Петербурга (далее по тексту ГБДОУ) за 2025

год в целях обеспечения:

- информирования потребителей образовательных услуг о приоритетных направлениях развития, проведенных мероприятиях и результатах работы;
- для привлечения всех участников образовательных отношений и общественности к оценке деятельности и выбору путей дальнейшего развития ГБДОУ.

Самообследование включает в себя аналитическую часть и результаты анализа деятельности ГБДОУ за 2025 год.

### Цель самообследования:

Обеспечение информационной прозрачности функционирования, доступности и открытости информации о деятельности ГБДОУ, определение качества и эффективности образовательной деятельности за 2024 год, выявление объективных тенденций развития ГБДОУ, оценка эффективности управленческих решений.

### Задачи самообследования:

получение объективной информации о состоянии образовательного процесса в образовательной организации;

выявление положительных и отрицательных тенденций в образовательной деятельности.

Процедура самообследования способствует:

- Рефлексивной оценке результатов деятельности педагогического коллектива, осознанию своих целей и задач и степени их достижения;
- Возможности заявить о своих достижениях, отличительных показателях;
- Акцентирование внимания на существующие проблемные зоны;
- Задать вектор дальнейшего развития дошкольной образовательной организации.

В процессе самообследования проводится оценка:

- образовательной деятельности;
- системы управления организацией;
- содержания и качества образовательного процесса организации;
- качества кадрового, программно-методического обеспечения, материально - технической базы;
- анализа показателей деятельности учреждения, подлежащей самообследованию.

**Источники информации:**

Нормативно-правовые документы, рабочие документы, регламентирующие направления деятельности ГБДОУ (аналитические материалы, планы и анализы работы, программы, статистические данные).

**Форма предъявления информации:**

Отчет на бумажном и электронном носителях.

Порядок проведения, сроки, состав комиссии по проведению самообследования утверждены приказом заведующего образовательной организацией.

**Общие сведения об образовательной организации.**

Наименование образовательной организации	Государственное бюджетное дошкольное образовательное учреждение детский сад №75 Невского района Санкт - Петербурга Сокращённое наименование Образовательного учреждения: ГБДОУ детский сад №75 Невского района Санкт - Петербурга.
Руководитель	Сергеева Ольга Олеговна
Адрес (местонахождение) организации	192012, Санкт-Петербург, 3-й Рабфаковский пер. дом10 корпус 2 литера Л
Телефон, факс	(812)241-34-87
Адрес электронной почты	infogdou.75@obr.gov.spb.ru gdou.75@yandex.ru
Учредитель	Комитет по образованию Санкт-Петербурга Администрация Невского района Санкт-Петербурга
Год постройки здания	12.03.1964
Лицензия	№ 0845 от 11.03.2014 г. бессрочная Уровень образования – дошкольное образование
Устав	Новая редакция Устава Образовательного учреждения утверждена распоряжением Комитета по образованию от 21.04.2015 № 1928-р и зарегистрирована в межрайонной ИФНС России №15 по Санкт-Петербургу 13.05.2015.

Государственное бюджетное дошкольное образовательное учреждение детский сад №75 Невского района Санкт - Петербурга является некоммерческой организацией - государственным образовательным учреждением, расположено в жилом микрорайоне «Обухово», между станциями метро «пролетарская» и «Обухово».

Здание детского сада построено по типовому проекту. Этажность 2-3 этажа, 3 входа и 4 запасных выхода

Общая площадь -5509,2 кв.м , площадь здания -1150,9 кв.м, из них площадь помещений, используемых непосредственно для нужд образовательного процесса – 876.кв.м.

При открытии учреждения, функционировало 8 групп (4 группы раннего возраста, 4 группы детей дошкольного возраста), проектная мощность 168 чел. В настоящее время в ГБДОУ детском саду №75 Невского района Санкт - Петербурга функционирует 6 групп (1 группа раннего возраста, 5 групп детей дошкольного возраста).

В дошкольном учреждении реализуется основная образовательная программа дошкольного образования ГБДОУ №75 Невского района Санкт-Петербурга:

Режим работы дошкольного учреждения:

Рабочая неделя – пятидневная, с понедельника по пятницу,

Выходные дни: суббота, воскресенье и общегосударственные праздничные дни установленные законодательством РФ.

Длительность пребывания детей в группах - 12 часов,

режим работы групп – с 7.00 до 19.00.

Основная цель образовательного учреждения направлена на формирование общей культуры, развитие физических, интеллектуальных, нравственных, эстетических и личностных качеств, формирование предпосылок учебной деятельности, сохранение и укрепление здоровья детей дошкольного возраста.

Основными задачами образовательного учреждения являются:

- обеспечение интеллектуального, личностного и физического развития каждого ребёнка; развитие творческих способностей детей с использованием современных форм организации обучения и интеграции различных видов детской деятельности;
- развитие равных возможностей для полноценного развития каждого ребенка;
- приобщение детей к общечеловеческим ценностям с учётом их индивидуальных возможностей, развитие логического мышления, внимания, памяти, речи, готовности к обучению в школе, знакомство с культурным наследием, воспитание патриотического отношения;
- обеспечение педагогической поддержки семьи и повышения родительской компетентности в вопросах охраны и укрепления здоровья, развития и образования детей, единство подходов в воспитании детей в ГБДОУ и семье.

Предметом деятельности учреждения является формирование общей культуры, развития физических, интеллектуальных, нравственных, эстетических и личностных качеств, формирование предпосылок учебной деятельности, сохранение и укрепление здоровья воспитанников.

## **Аналитическая часть.**

### **Оценка образовательной деятельности и организации учебного процесса**

Образовательная деятельность в детском саду организована в соответствии с Федеральным законом от 29.12.2012 №273-ФЗ «Об образовании в Российской Федерации», ФГОС дошкольного образования, СанПиН 3.3686-21, Постановлением Главного государственного врача РФ от 28.01.2021 №2 «Об утверждении санитарных правил и норм СанПиН 1.2.3685-21 «Гигиенические нормативы и требования к обеспечению безопасности и безвредности для человека...».

Образовательная деятельность ведется на основании утвержденной Образовательной программы дошкольного образования ГБДОУ №75, которая составлена на основе ФОП ДО и Парциальных программ:

- «Петербурговедение для малышей от 3 до 7 лет. «Первые шаги»» Т.Г. Алифанова.
- «Приобщение детей к истокам русской народной культуры» О.Л. Князева.

Программа ОП ДО ГБДОУ №75- это комплекс основных характеристик образования (объем, содержание образования, планируемые результаты (целевые ориентиры дошкольного образования); организационно-педагогических условий и методических материалов.

Программа ГБДОУ направлена на создание условий развития детей, открывающих возможности для их позитивной социализации, личностного развития, развития инициативы и творческих способностей на основе сотрудничества со взрослыми и сверстниками и соответствующим возрасту видам деятельности; на создание развивающей образовательной среды, которая представляет собой систему условий социализации и индивидуализации детей.

Содержание образовательной деятельности соответствует требованиям ФГОС дошкольного образования.

Содержание программы обеспечивает развитие личности, мотивации и способностей, обучающихся в различных видах деятельности и охватывает следующие образовательные области: «Социально-коммуникативное развитие», «Познавательное развитие», «Речевое развитие», «Художественно-эстетическое развитие», «Физическое развитие».

Реализация каждого направления предполагает решение задач во всех видах детской деятельности, имеющих место в режиме дня дошкольного учреждения: режимные моменты, игровая, практическая деятельность, построение непрерывной образовательной деятельности с учетом принципа интеграции образовательных областей, индивидуальная, подгрупповая работа, работа в парах и малыми группами; самостоятельная деятельность; исследовательская деятельность.

Цель Программы: проектирование социальных ситуаций развития ребенка и развивающей предметно-пространственной среды, обеспечивающих позитивную социализацию, мотивацию и поддержку индивидуальности детей через общение, игру, познавательно-исследовательскую деятельность и другие формы активности. Срок реализации Программы: в течение всего времени пребывания воспитанников в ГБДОУ, с 2 до 7 лет (согласно Уставу).

Программа может корректироваться в связи с изменениями:

- нормативно-правовой базы дошкольного образования;
- образовательного запроса родителей;
- видовой структуры групп.

Образовательный процесс строится на основе законодательно-нормативных документов, оценки состояния здоровья детей, системы психолого-педагогических принципов, отражающих представление о самооценности дошкольного детства.

### **Воспитательная работа**

Детский сад реализует рабочую программу воспитания и календарный план воспитательной работы, которые являются частью основной образовательной программы дошкольного образования.

Современный национальный воспитательный идеал — это высоконравственный, творческий, компетентный гражданин России, принимающий судьбу Отечества как свою

личную, осознающий ответственность за настоящее и будущее своей страны, укоренённый в духовных и культурных традициях многонационального народа Российской Федерации.

В воспитании детей дошкольного школьного возраста таким целевым приоритетом является создание благоприятных условий для усвоения детьми социально значимых знаний основных норм и традиций того общества, в котором они живут.

К наиболее значимым из них относятся следующие:

-быть любящим, послушным и отзывчивым сыном (дочерью), братом (сестрой), внуком (внучкой); уважать старших и заботиться о младших членах семьи;

-выполнять посильную для ребёнка домашнюю работу, помогая старшим, быть трудолюбивым, доводить начатое дело до конца, уважать чужой труд, ценить его;

-знать и любить свою Родину - свой родной дом, двор, улицу, город, свою страну; испытывать чувство гордости за подвиг народа в Великой Отечественной войне, знать героические страницы истории своего города, своей семьи, гордиться культурным наследием своей страны;

-беречь и охранять природу (ухаживать за комнатными растениями в детском саду или дома, заботиться о своих домашних питомцах и, по возможности, о бездомных животных в своем дворе; подкармливать птиц в морозные зимы; не засорять бытовым мусором улицы, леса, водоёмы);

-проявлять миролюбие — не затевать ссор и конфликтов, стремиться решать спорные вопросы, не прибегая к силе, стараться быть дружелюбным;

-стремиться узнавать что-то новое, проявлять любознательность, ценить знания;

-быть вежливым и опрятным, приветливым и доброжелательным;

-соблюдать правила личной гигиены, режим дня, вести здоровый образ жизни;

Тематика традиционных мероприятий определяется исходя из необходимости обогащения детского опыта, приобщения к ценностям, истории и культуре своего народа.

В рамках календарного плана воспитательной программы были выделены направления деятельности; «Традиции детского сада», «Музейная педагогика», «Все профессии важны», «Я- гражданин России», «Мастерская воспитания: взаимодействие с родителями», «Трудовое воспитание».

Проведены различные мероприятия: «День здоровья», фотовыставка «Профессии наших родителей», смотр-конкурс новогоднего оформления групп «Новогодние окна, Зимние сказки», выставка рисунков «День победы», мастер-класс «Новогодние свечи», «Подарок маме: флористика», волонтерская акция «Тепло твоего сердца», акция «Суббота добрых дел», конкурс «Что нам осень принесла», «Новогодняя сказка», изготовление кормушек для птиц акция «Сладкий осенний подарок от сердца» и др.

В течение года наши сотрудники совместно с иереем храма святого Михаила Союзова Вячеславом Поляничко принимали участие в акции «Солнышко в ладошки» - посещение детского онкологического центра ФГБУ «НМИЦ имени В. А. Алмазова». Педагоги привозили маленькие подарки, собранные сотрудниками и родителями воспитанников ГБДОУ, проводили мастер-классы для детей и родителей по изготовлению новогодних декоративных свечей, волшебных книжек - игрушек, оберегов, пасхальных расписных деревянных яиц. Педагоги ГБДОУ показывали детям центра театрализованные представления.

В рамках договора с Центром духовной культуры и образования «Невский» на базе храма святого Михаила Союзова, с воспитанниками ГБДОУ были проведены увлекательные занятия, игры-путешествия и различные виды продуктивной деятельности.

По итогам проведенного мониторинга за 2025 год родители (законные представители) воспитанников выразили большую удовлетворенность воспитательным процессом в детском саду, насыщенностью выездных мероприятий творческой и спортивной направленности. Родители высказали пожелания о внесении в календарный план воспитательной работы детского сада увеличение мероприятий совместных с родительской общественностью на открытом воздухе. Предложения родителей будут рассмотрены и включены в календарный план воспитательной работы на второе полугодие 2026 года.

Общая численность воспитанников нашего детского сада от 2 до 7 лет, осваивающих образовательную программу дошкольного образования – 121 человек.

Количество детей в возрасте до трёх лет - 19 детей, от трёх до восьми лет – 102 ребенка.

Количество воспитанников в группах: 12 часового пребывания - 121 (100%).

Численность воспитанников с ограниченными возможностями здоровья в общей численности воспитанников, получающих услуги: 0 чел.

В ГБДОУ функционируют 6 возрастных общеразвивающих групп, имеющие индивидуальные названия:

- 1 младшая группа «Солнышко» -19 человек
- 2 младшая группа «Колосок» -26 человек
- Средняя группа «Звездочка» - 23 человека
- Старшая группа «Сказка» - 17 человек
- Старшая группа «Радуга» - 18 человек
- Старшая группа «Ромашка» - 18 человек;

Для реализации Образовательной программы в образовательном процессе используются новые технологии (в том числе информационно-коммуникационные): личностно-ориентированные технологии, метод проектов, технология исследовательского обучения, информационно - коммуникационные технологии, игровая деятельность, здоровьесберегающие технологии, технология проблемного обучения, технология «Портфолио», мнемотаблицы, ТИКО- моделирования)

### Дополнительное образование

В 2025 году продолжалось обучение по дополнительным образовательным программам с использованием социального сертификата.

№	Направленность/ наименование программы	Форма организа ции	Возраст воспитан.	Год, кол-во воспитанников		Бюджет	Вне бюджет а	По сертифик атам
				2024	2025			
1	<i>Художественная</i>							
1.1	Праздничные открытки своими руками	кружок	5-6 лет	12	10			+
1.2	Танцевальная мозаика	кружок	2-4 лет		26		+	
2	<i>Социально- гуманитарное</i>							
2.1	Умницы и умники	кружок	6-7 лет	12	12			+
2.2.	Финансовая грамотность	кружок	5-6 лет	10	10			+

3.	<i>Физкультурно-спортивное</i>							
3.1	Чемпионы ГТО	кружок	6-7 лет	14	14			+

В дополнительном образовании задействовано: в 2024 г. - 56% воспитанников,  
в 2025 г. - 70% воспитанников.

Анализ родительского опроса, проведенного в 2025 году, показывает, что дополнительное образование в детском саду реализуется недостаточно активно. Родители возлагают на кружки большие, иногда не соответствующие возрасту ребёнка и возможности детского сада, цели. В 2025 году детский сад планирует реализовывать новые программы дополнительного образования по сертификатом.

### **Социальное партнёрство ГБДОУ**

ГБДОУ организует деятельность по сотрудничеству и взаимодействию с другими образовательными учреждениями и общественными организациями:

#### Информационно-методический центр Невского района Санкт-Петербурга

- Участие педагогов, воспитанников в конкурсных мероприятиях района.
- База прохождения курсов повышения квалификации для педагогов.
- Участие педагогов и специалистов с целью распространения передового педагогического опыта.

#### Сетевое взаимодействие округ «Обуховец»

- Участие заинтересованных и готовых к эффективному сотрудничеству педагогов. Увеличение роста образовательного потенциала за счет возможностей партнерства.

#### ГБОУ школа № 337 и №527 Невского района

- Взаимодействие на основе преемственности детского сада и школы
- Работа по нравственно-патриотическому воспитанию – посещение музея школы.
- Работа по ранней профориентации

#### ГБДОУ детский сад №135 Адмиралтейского района

- Взаимодействие на основе сотрудничества, взаимопомощи, обмена опытом в рамках проекта по ранней профориентации «Галактика профессий»

#### ЦПМПК и ТПМПК

- Консультирование родителей
- Работа комиссии.

#### Районная детская библиотека №4

- Взаимодействие по познавательной, художественно-эстетической деятельности.
- Взаимодействие по ранней профориентации
- Сотрудничество по направлению нравственно-патриотического воспитания детей

#### Детская поликлиника № 73 отделение №6.

Персонал поликлиники проводит консультации для сотрудников и родителей воспитанников ГБДОУ по профилактике сезонных заболеваний, профилактические осмотры воспитанников.

АНО «ОГОНЁК ДОБРА» при поддержке Фонда Президентских грантов.

В рамках городского социального проекта «Искорки доброты» («Огонёк добра») педагоги вместе с воспитанниками помогли центру Социальной защиты Невского района в организации благотворительных акций, культурных мероприятий.

«Центр социальной реабилитации»

- Организация благотворительных акций, культурных мероприятий.
- Развитие ранней профориентации

Просветительский центр патриотического воспитания "Ленинградский доброволец"

- Участие сотрудников и родителей воспитанников в сборе гуманитарной помощи для беженцев и наших сограждан, оказавшихся в зоне боевых действий.
- Помощь участникам боевых действий в зоне СВО.

Храм исповедника Михаила Союзова.

Взаимодействие на основе сотрудничества по духовно-нравственному воспитанию:

- Беседы с настоятелем Храма иереем В.Г.Поляничко с педагогами о духовно-нравственном воспитании
- Создание выставок для прихода Храма тематическими работами воспитанников ГБДОУ, поделками народного творчества.

В апреле 2025 года ГБДОУ совместно с ИМЦ Невского района и Храмом исповедника Михаила Союзова организовал районный конкурс творческих работ «За веру, за Отечество!», посвященный 80-летию победы советского народа в Великой Отечественной войне.

года	2022	2023	2024	2025
Количество партнеров	9	10	11	11

Вывод: количество социальных партнеров увеличивается. В 2025 году планируется дальнейшее расширение числа социальных партнеров.

### **Оценка системы управления организации**

Управление детским садом осуществляется в соответствии с действующим законодательством и Уставом ГБДОУ №75.

Управление строится на принципах единоначалия и коллегиальности.

Коллегиальные органы самоуправления ГБДОУ предоставлены следующим образом:

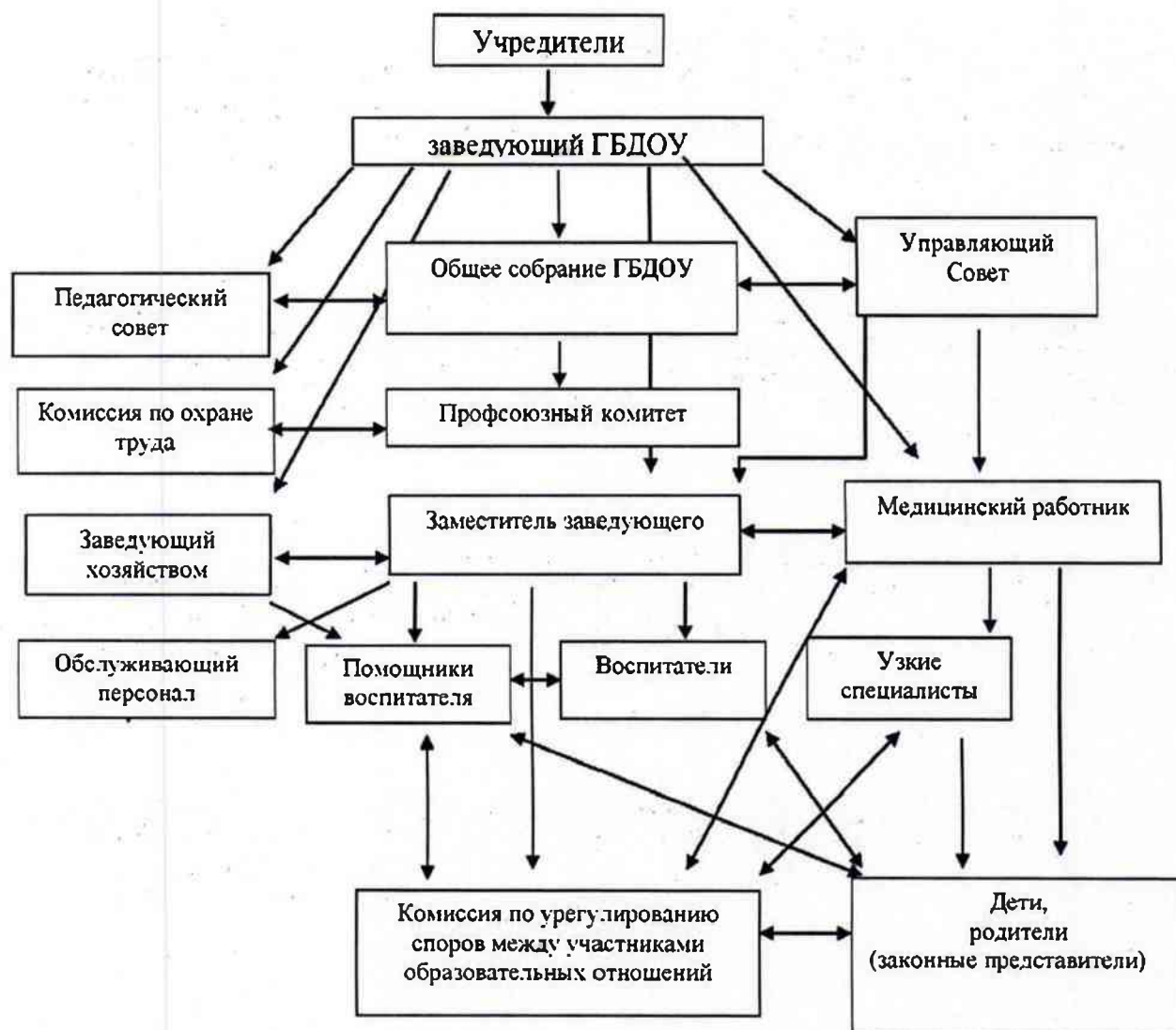
- Общее собрание работников Образовательного учреждения;
- Управляющий совет Образовательного учреждения;
- Совет родителей;
- Педагогический совет Образовательного учреждения.

Управление ГБДОУ строится на принципах открытости и демократичности.

Единоличным исполнительным органом является руководитель – заведующий.

Наименование органа	Функции
Заведующий	<ul style="list-style-type: none"><li>• распоряжается средствами и имуществом</li></ul>

	<p>Образовательного учреждения в порядке, определенным настоящим Уставом, действующим законодательством;</p> <ul style="list-style-type: none"> <li>• в пределах своей компетенции издает приказы и распоряжения, утверждает локальные акты;</li> <li>• утверждает штатное расписание, отчетные документы организации;</li> <li>• обеспечивает общее руководство ГБДОУ.</li> </ul>
Общее собрание работников	<ul style="list-style-type: none"> <li>• рассмотрение и принятие Коллективного договора;</li> <li>• рассмотрение и принятие Правил внутреннего распорядка воспитанников, принятие Правил внутреннего трудового распорядка;</li> <li>• рассмотрение и принятие проекта нового Устава;</li> <li>• рассмотрение и обсуждение вопросов стратегии развития, вопросов материально-технического оснащения ;</li> <li>• выбор членов комиссии по урегулированию споров между участниками образовательных отношений из числа работников ГБДОУ;</li> <li>• выбор членов Управляющего совета из числа работников ГБДОУ;</li> <li>• заслушивание отчетов руководителя ГБДОУ и коллегиальных органов управления ГБДОУ по вопросам их деятельности;</li> <li>• принятие решений по вопросам охраны ГБДОУ, организации медицинского обслуживания и питания.</li> </ul>
Управляющий совет	<ul style="list-style-type: none"> <li>• разработка и принятие Правил внутреннего распорядка учащихся и иных локальных актов;</li> <li>• контроль за работой подразделением общественного и питания;</li> <li>• рассматривают вопросы материально-технического, финансового развития.</li> </ul>
Педагогический совет	<ul style="list-style-type: none"> <li>• организация и совершенствование методической работы и обеспечения;</li> <li>• разработка и принятие образовательных программ;</li> <li>• разработка, организация и осуществление образовательных услуг;</li> <li>• регламентация образовательных отношений;</li> <li>• рассматривает вопросы повышения квалификации, аттестации.</li> </ul>



	Наименование Должность	Ф.И.О.	Телефон, часы приёма
1.	Заведующий	Сергеева Ольга Олеговна	(812)241-34-87, вторник 15.00-18.00 четверг 10.00-12.00
2.	Заместитель заведующего ОО	Васильева Светлана Юрьевна	(812) 241-34-87, вторник 15.00-18.00
3.	Заведующий хозяйством	Скорб Валентина Борисовна	(812) 241-34-87

Отношения между ГБДОУ и родителями (законными представителями) воспитанников регулируются договором с родителями (законными представителями) в соответствии с Уставом ГБДОУ. По итогам 2025 года система управления детского сада оценивается как эффективная, способная учитывать мнение работников и всех участников образовательных отношений.

В следующем году ГБДОУ не планирует изменения системы управления.

**Вывод:** Анализ оценки качества образования показывает, что в ГБДОУ создана достаточно эффективная система управления. Работниками детского сада успешно выполняются стоящие перед ГБДОУ задачи развития и организации образовательной деятельности. Система управления образовательной организацией:

- обеспечивает условия для сохранения и укрепления и здоровья детей, безопасность пребывания воспитанников в детском саду;
- повышение профессиональной компетентности педагогического персонала;
- достижение стабильных положительных результатов в освоении детьми образовательных программ дошкольного образования.

Деятельность учреждения стала более открыта и доступна для родительской общественности, повысился имидж детского сада, что подтверждается высокой оценкой родителей.

### Оценка содержания и качества подготовки обучающихся

Уровень развития детей анализируется по итогам педагогической диагностики. Формы проведения диагностики:

- диагностические занятия
- диагностические срезы
- наблюдения, итоговые занятия

Разработанные диагностические карты включают анализ уровня развития воспитанников в рамках целевых ориентиров дошкольного образования и качества освоения образовательных областей. Результаты качества освоения ОП ДО детского сада на май 2025 года выглядят следующим образом:

Образовательные области	Высокий %			Средний %			Низкий %		
	2023	2024	2025	2023	2024	2025	2023	2024	2025
Физическое развитие	22,25	50	54	82,6	44,8	40,5	4,85	5,2	50,5
Речевое развитие	18,6	28,6	28,7	47,6	47,2	45,3	33,8	24,2	26
Социально-коммуникативное	23,7	48,6	54,8	40	38,6	34,6	36,3	12,8	10,6
Художественно-эстетическое	15,7	37,2	38,9	60	57,6	50	24,3	5,2	5,1
Познавательное развитие	19	33,6	34,2	48	53,7	54,3	33	12,7	11,5

Результаты педагогического анализа 2025 года показывают преобладание детей со средним и высоким уровнем развития, что говорит о результативности образовательной деятельности в детском саду, повысилось развитие по ранней профориентации. Низкие показания по речевому развитию.

**Вывод:** в 2026 году необходимо усилить работу по областям: речевого развития и социально-коммуникативного.

### Оценка организации воспитательно-образовательного процесса

Образовательный процесс в ГБДОУ строится на синергии педагогических работников, администрации ГБДОУ и родителей воспитанников. Основные формы организации образовательного процесса:

- занятие;
- совместная деятельность педагогического работника и воспитанников в рамках организованной образовательной деятельности по освоению основной общеобразовательной программы;
- самостоятельная деятельность воспитанников под наблюдением педагогических работников;
- индивидуальная работа.

Продолжительность занятий соответствует СанПиН 3.3686-21 и составляет:

- в группах с детьми от 2 до 3 лет – до 10 мин.;
- в группах с детьми от 3 до 4 лет – до 15 мин.;
- в группах с детьми от 4 до 5 лет – до 20 мин.;
- в группах с детьми от 5 до 6 лет – до 25 мин.;
- в группах с детьми от 6 до 7 лет – до 30 мин.;

Между занятиями в рамках образовательной деятельности предусмотрены перерывы продолжительностью 10 минут.

Основной формой занятия является игра. Образовательная деятельность с детьми строится с учетом индивидуальных особенностей детей и их способностей. Выявление и развитие способностей воспитанников осуществляется в любых формах образовательного процесса.

Занятие рассматривается как дело, занимательное и интересное детям, развивающее их; деятельность, направленная на освоение детьми одной или нескольких образовательных областей, или их интеграцию с использованием разнообразных педагогически обоснованных форм и методов работы, выбор которых осуществляется педагогом.

В Детском саду для решения образовательных задач используются как новые формы организации образовательного процесса (проектная деятельность, образовательная ситуация, образовательное событие, обогащенные игры детей в центрах активности, проблемно-обучающие ситуации в рамках интеграции образовательных областей и другое), так и традиционные (фронтальные, подгрупповые, индивидуальные занятия).

Программа ГБДОУ направлена на создание условий развития детей, открывающих возможности для их позитивной социализации, личностного развития, развития инициативы и творческих способностей на основе сотрудничества со взрослыми и сверстниками и соответствующим возрасту видам деятельности, на создание развивающей образовательной среды, которая представляет собой систему условий социализации и индивидуализации детей.

В рабочую программу воспитания ГБДОУ вошел просмотр мультипликационных фильмов из Перечня, направленного письмом Минпросвещения России от 20.03.2025 № АБ-957/06. В рамках совместной деятельности в образовательных ситуациях воспитатели организуют просмотр и обсуждение произведений: Бременские музыканты (1969), В стране невыученных уроков (1977), Василиса Премудрая (1954), Винни Пух и все, все, все (1969), Вовка в Тридевятом царстве (1965), Дюймовочка (1964), Дядя Степа - милиционер (1964), Кот Леопольд (1975), Котенок по имени Гав (1976), Мойдодыр (1954), Муха-Цокотуха (1976). Это позволило разнообразить образовательную деятельность, осуществляемую во вторую половину дня.

В ГБДОУ создана современная, эстетически привлекательная предметно-развивающая среда, которая инициирует познавательную и творческую активность детей, предоставляет ребёнку свободу выбора форм активности, обеспечивает содержание разных форм детской деятельности, безопасна и комфортна, активно используются инновационные методы, средства и формы дошкольного образования, созданы комфортные условия для прогулок детей, развития двигательной активности на воздухе.

Воспитанники ГБДОУ весь 2025 год успешно участвовали в различных конкурсах.

	2022	2023	2024	2025
Численность участников различных конкурсов, смотров в общей численности воспитанников, в том числе:	29	20	16	17
Районного уровня	27	18	15	15
Регионально уровня	1	0	1	2
Федерального уровня	1	2	0	0
Численность победителей различных конкурсов, смотров в общей численности воспитанников, в том числе:	7	3	4	7
Районного уровня	7	3	4	7
Численность призеров различных конкурсов, смотров в общей численности воспитанников, в том числе:	10	7	6	7
Районного уровня	6	6	6	6
Лауреатов	1	3	3	4
Дипломантов	2	3	3	2
Регионально уровня	1	1	0	1

**Вывод:** количество воспитанников участвующих в конкурсах различного уровня уменьшилось. В 2026 году необходимо усилить работу по подготовке и активному участию воспитанников и педагогов в конкурсах различного уровня, активнее привлекать родителей к конкурсному движению.

Чтобы выбрать стратегию воспитательной работы, в 2025 году, проводился анализ: Характеристика семей по составу

Состав семей	Количество семей	Процент от общего количества семей
Полная	109	97
Неполная с матерью	12	3
Неполная с отцом	0	0
Оформлено опекунов	0	0
Многодетные	17	14,2

## Характеристика семей по количеству детей

Количество детей в семье	Количество семей	Процент от общего количества семей
Один ребёнок	55	45,4
Два ребёнка	49	40,4
Три ребёнка и более	17	14,2

### Количество детей

мальчиков	девочек
65	56

Воспитанников с ограниченными возможностями в ГБДОУ нет.

Воспитательная работа строится с учетом индивидуальных особенностей детей, с использованием разнообразных форм и методов работы, в тесной взаимосвязи воспитателей, специалистов и родителей.

**Вывод:** Образовательный процесс в ГБДОУ организован в соответствии с требованиями, предъявляемыми законодательством к дошкольному образованию. Он направлен на сохранение и укрепление здоровья воспитанников, предоставление равных возможностей для полноценного развития каждого ребёнка, на создание благоприятных условий развития детей и формирование общей культуры личности воспитанников. Образовательный процесс в ГБДОУ осуществляется с позиции личностно-ориентированной педагогической системы: разностороннее, свободное и творческое развитие каждого ребёнка, реализация его индивидуального потенциала, обеспечение комфортных, бесконфликтных и безопасных условий развития воспитанников.

## Оценка востребованности выпускников

Все выпускники поступили в Государственные бюджетные общеобразовательные школы Невского района по месту жительства.

## Оценка кадрового обеспечения

ГБДОУ укомплектован педагогами на 95% согласно штатному расписанию. Всего сотрудников - 31 человек. Педагогический коллектив ГБДОУ насчитывает 14 человек: 11 воспитателей, 3 специалиста.

Соотношение воспитанников, приходящихся на 1 взрослого:

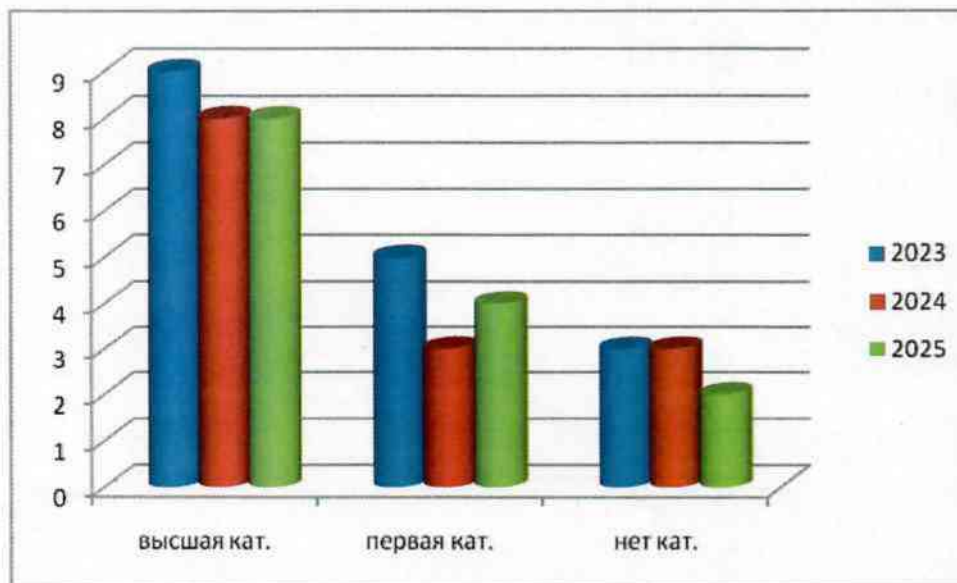
- воспитанники/педагог – 8,6/1
- воспитанники/все сотрудники – 3,9/1

За 2025 год педагогические работники прошли аттестацию и получили (подтвердили) :

- Первую квалификационную категорию – 3 воспитателя.

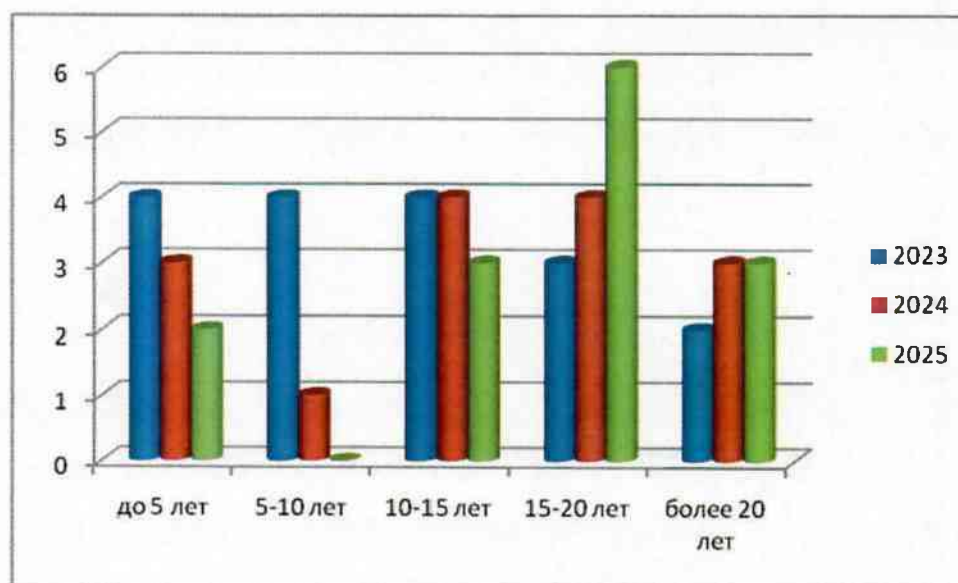
### Квалификация педагогических работников

	Высшая квалификационная категория	Первая квалификационная категория	Нет квалификационной категории
<b>2023</b>	9	5	3
<b>2024</b>	8	3	3
<b>2025</b>	8	4	2



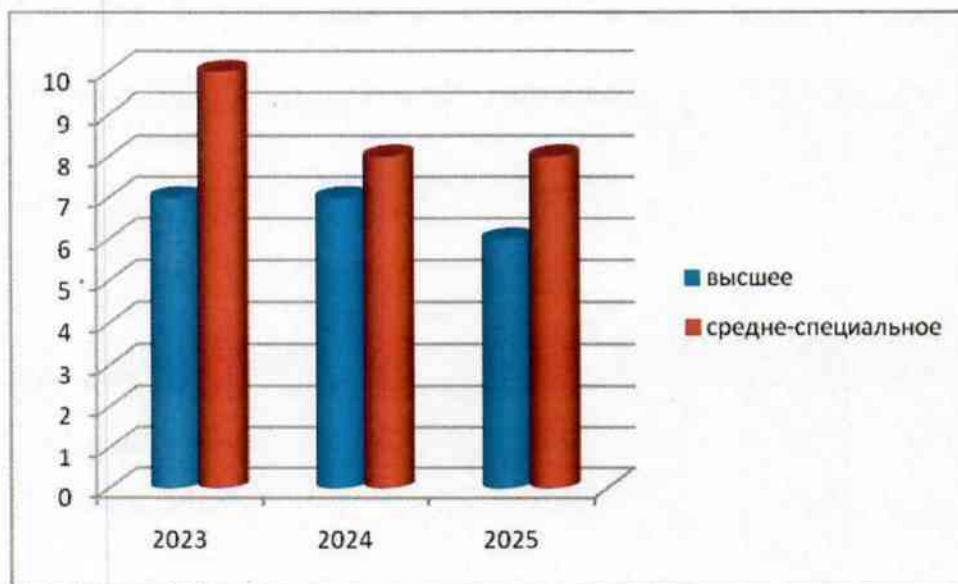
#### Стаж педагогических работников

	до 5 лет	5-10 лет	10-15 лет	15-20 лет	более 20 лет
<b>2023</b>	4	4	4	3	2
<b>2024</b>	3	1	4	4	3
<b>2025</b>	2	0	3	6	3



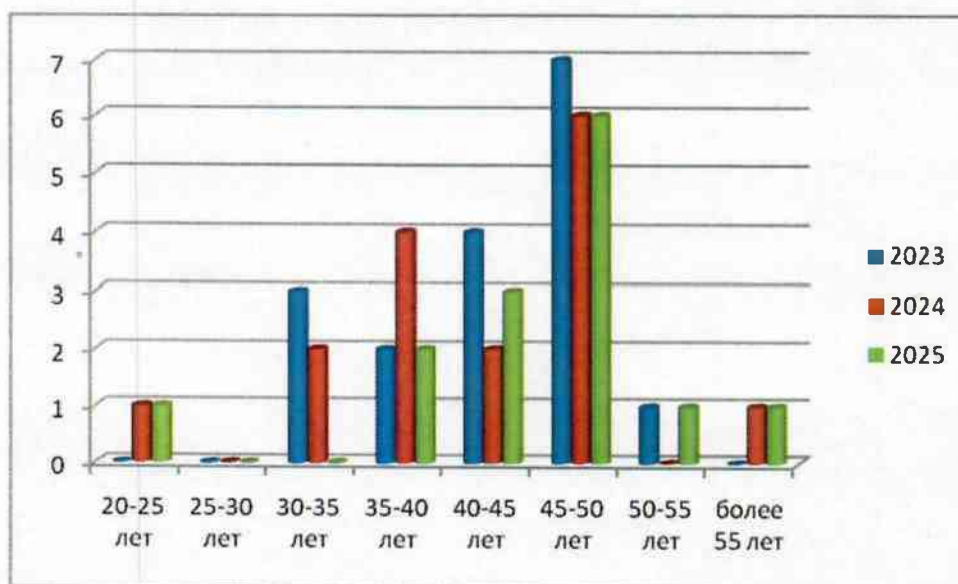
### Образование педагогических работников

	Высшее педагогическое	Среднее педагогическое
<b>2023</b>	7	10
<b>2024</b>	7	8
<b>2025</b>	6	8



### Возраст педагогических работников

	20-25 лет	25-30 лет	30-35 лет	35-40 лет	40-45 лет	45-50 лет	50-55 лет	55 и более
<b>2023</b>	0	0	3	2	4	7	1	0
<b>2024</b>	1	0	2	4	2	6	0	1
<b>2025</b>	1	0	0	2	3	6	1	1



Курсы повышения квалификации в 2025 году прошли 6 педагогов. Курсы проходили в ИМЦ Невского района, АНО ДПО «Национальный институт инновационного образования».

Педагоги постоянно повышают свой профессиональный уровень, эффективно участвуют в работе методических объединений, знакомятся с опытом коллег, делятся своим опытом, саморазвиваются. Все это в комплексе дает хороший результат в организации педагогической деятельности и улучшают качество образования и воспитания дошкольников.

Педагоги распространяли свой опыт: в рамках Программы развития Невского района, проекта «Семейное дело», ранней профориентации «Галактика профессий» и трудового воспитания был проведен семинар-практикум «Трудовое воспитание как основополагающий вектор профориентации детей старшего дошкольного возраста». Педагоги рассказали о результатах ГБДОУ в данном направлении и провели мастер-класс по темам «Флористика. От цветника до произведения» и «Мыловарение». Педагоги участвовали в районных семинарах.

В настоящее время в ГБДОУ сформирован профессионально грамотный и творческий коллектив. Уровень квалификации педагогических работников образовательного учреждения для каждой занимаемой должности соответствует квалификационным характеристикам по должности.

Педагогические работники обладают следующими компетенциями:

- в организации мероприятий, направленных на укрепление здоровья воспитанников и их физическое развитие;
- в организации различных видов деятельности и коммуникации воспитанников;
- в организации образовательной деятельности по реализации основной образовательной программы дошкольного образования;
- в осуществлении взаимодействия с родителями (законными представителями) воспитанников и работниками образовательного учреждения;
- во владении информационно-коммуникативными технологиями и применении их в воспитательно-образовательном процессе;
- в освоении профессиональных образовательных программ повышения квалификации

Педагоги и их воспитанники участвуют в районных и всероссийских конкурсах. Имеют призовые места.

Команда педагогов получили Благодарные письма за «Активную гражданскую позицию».

**Оценивая кадровое обеспечение, необходимо констатировать следующие:**

- образовательная деятельность обеспечена квалифицированным профессиональным педагогическим составом
- кадровый потенциал динамично развивается на основе целенаправленной работы по повышению квалификации педагогов
- выявлен компетентностный дефицит части педагогов в области дистанционного обучения воспитанников.

С 1 сентября 2025 года реализуется программа по уменьшению бюрократической нагрузки педагогов.

Педагоги постоянно повышают свой профессиональный уровень, эффективно участвуют в работе методических объединений, знакомятся с опытом работы своих

коллег и других дошкольных учреждений, а также саморазвиваются. Все это в комплексе дает хороший результат в организации педагогической деятельности и улучшении качества образования и воспитания дошкольников.

**Вывод:** Раскрыта положительная тенденция роста творческой активности педагогов, интерес родителей и соответственно воспитанников к образовательной деятельности в ГБДОУ, желания активно участвовать в творческой совместной деятельности детского сада.

### **Оценка учебно-методического и библиотечно-информационного обеспечения**

В ГБДОУ библиотека является составной частью методической службы.

Библиотечный фонд располагается в методическом кабинете, кабинетах специалистов, группах детского сада. Библиотечный фонд представлен методической литературой по всем образовательным областям основной образовательной программы, детской художественной литературой, периодическими изданиями. В каждой возрастной группе имеется банк учебно-методических пособий, картотек, рекомендованных для планирования воспитательно-образовательной работы в соответствии с обязательной частью ООП.

В 2025 году ГБДОУ пополнил библиотечный фонд пособиями и методическими комплектами:

- Художественная литература:
- А.С.Пушкин «Сказки»
- Е.Лукин «Историческая азбука Санк-Петербурга».
- В.Полонская «Наша Победа!»
- О.Фадеева «Вода»
- А.Хворост «Самый прекрасный день».
- «Мир и человек. Россия».
- «Говорит Ленинград» (сборник стихов)
- Е.Никонова «Здравствуй, город Петербург!»

Оборудование и оснащение методического кабинета позволяет реализовать образовательные программы. В методическом кабинете созданы условия для возможности организации совместной и индивидуальной деятельности педагогов (имеется компьютер и принтер с выходом в интернет для работы педагогов, ламинатор для оформления работ).

В 2025 году методический кабинет был обогащен дидактическим материалом:

книги серии «Энциклопедия с окошками»:

- «Россия интересная».
- «Природа и погода».
- «Организм человека».

Продолжается обогащение оборудованием и дидактическим материалом для работы в мастерской «Галактика профессий» по ранней профориентации (материалы, схемы).

В ГБДОУ обеспечен доступ к информационным системам и информационно-телекоммуникационным сетям, к электронным образовательным ресурсам. Для успешной и плодотворной творческой работы педагогов и специалистов предоставлены условия для работы с :

- мультимедийным оборудованием;
- беспроводной системой выхода в Интернет WIFI;

- базой электронных образовательных ресурсов (ЭОР) для всех педагогов и родителей (законных представителей) детей в виде гиперссылок с описанием на Интернет-ресурсы и в виде электронной базы данных ЭОР, созданных педагогами ГБДОУ.
- лицензионным программным обеспечением (офисные приложения, БД "ПАРАГРАФ", БД "ПИТАНИЕ", антивирусные программы, 1-С и т.д.).

В 2025 году оборудование пополнилось мебелью для медицинского кабинета: ширмы, мед.столы, кушетки, ростомер и др.

На пищеблок в горячий цех была приобретена посудомоечная машина, в кладовые пищеблока - 2 холодильника.

В ГБДОУ учебно-методическое и информационное обеспечение достаточное, но необходимо усовершенствование и модернизация техники и средств информационного обеспечения, увеличения его количества для организации образовательной деятельности и наиболее эффективной реализации образовательной программы.

**Вывод:** в ГБДОУ имеется необходимое оборудование для осуществления образовательной деятельности отвечающее педагогическим, гигиеническим и эстетическим требованиям. Подбор оборудования осуществляется для тех видов деятельности, которые в наибольшей степени способствуют решению развивающих задач, на разных этапах дошкольного детства. Программно-методическое сопровождение образовательного процесса, необходимого для реализации образовательной программы ГБДОУ имеется в полной мере.

### **Оценка материально-технической базы**

В учреждении имеется достаточная материально-техническая база, создана развивающая предметно-пространственная среда в соответствии с требованиями ФГОС (безопасное, трансформируемое, полифункциональное оборудование, обеспечивающее насыщенность, вариативность среды). Для проведения образовательной, оздоровительной деятельности в детском саду созданы необходимые условия:

- Групповые помещения для воспитанников - 7
- Музыкальный зал – 1
- Физкультурный зал-1
- Кабинет педагога-психолога - 1
- Медицинский блок: Медицинский кабинет - 1, процедурный кабинет - 1
- Методический кабинет -1
- Пищеблок – 1
- Прачечная – 1

Каждая группа имеет оборудованную прогулочную площадку, спортивную площадку для занятий физкультурой и подвижными играми.

При создании предметно-развивающей среды воспитатели учитывают возрастные, индивидуальные особенности детей своей группы. Оборудованы групповые комнаты, включающие игровую, познавательную зоны.

В каждой группе ГБДОУ имеется возможность развития творческих способностей и интересов обучающихся (участие в конкурсах, выставках, физкультурно-спортивных мероприятиях).

Технические и информационно-коммуникативные ресурсы ГБДОУ: магнитофоны,

компьютеры, ноутбуки, проекторы, музыкальные колонки. В музыкальном и физкультурном зале имеются: электронное пианино, музыкальный центр, наборы детских музыкальных инструментов, электронные носители с записями различных жанров и видов музыки, музыкальных сказок, музыкально- дидактических игр. Для проведения культурно-массовых мероприятий на прогулочных и спортивной площадке имеется комбоусилитель с микрофоном.

В ГБДОУ созданы все необходимые условия для обеспечения безопасности воспитанников и сотрудников. Территория огорожена забором, здание оборудовано пропускной системой, видеокамерами внешнего слежения, автоматической пожарной сигнализацией, кнопкой тревожной сигнализации для экстренного вызова, разработан паспорт антитеррористической безопасности учреждения.

Обеспечение условий безопасности выполняется локальными нормативно-правовыми актами: приказами, инструкциями, положениями.

В соответствии с требованиями действующего законодательства по охране труда с сотрудниками систематически проводятся разного вида инструктажи: вводный (при поступлении на работу), первичный (с вновь поступившим), повторный, что позволяет персоналу владеть знаниями по охране труда и технике безопасности, правилам пожарной безопасности, действиями в чрезвычайных ситуациях.

С воспитанниками детского сада проводятся беседы по ОБЖ, игры по охране здоровья и безопасности, направленные на воспитание у детей сознательного отношения к своему здоровью и жизни. В каждой группе в уголках для родителей помещается информация о детских заболеваниях, мерах предупреждения, профилактических мероприятиях по детскому дорожно-транспортному и бытовому травматизму. Ежедневно ответственными лицами осуществляется контроль с целью своевременного предупреждения и устранения причин, несущих угрозу жизни и здоровью воспитанников и сотрудников.

В рамках трудового воспитания, проекта по ранней профориентацией на территории участка ГБДОУ развернуты цветники и 2 парника, в которых воспитанники высаживают рассаду, ухаживают за ней, рыхлят почву, поливают, собирают урожай.

На основании плана-графика проведения мониторинга инфраструктуры ГБДОУ, была проведена первичная оценка степени соответствия РППС требованиям ФГОС и ФОП ДО и рекомендациям Минпросвещения, направленным в письме от 13.02.2023 № ТВ-413/03. По итогам мониторинга выявлено:

- РППС учитывает особенности реализуемой ОП ДО.
- В каждой возрастной группе имеется достаточное количество современных развивающих пособий и игрушек.
- В каждой возрастной группе РППС обладает свойствами открытой системы и выполняет образовательную, развивающую, воспитывающую, стимулирующую функции.

**Вывод:** Для обеспечения образовательного процесса в ГБДОУ имеется достаточная материально-техническая база и информационно-компьютерное оснащение.

### **Оценка функционирования внутренней системы оценки качества образования**

В ГБДОУ утверждено Положение о внутренней системе оценки качества образования. Мониторинг качества образовательной деятельности в 2025 году показал качественную работу педагогического коллектива по всем показателям.

Основной целью оценки управления системой образования на уровне ГБДОУ является выявление качества образовательной и оздоровительной деятельности, условий среды, уровня профессиональной компетенции педагогов для предупреждения возможных неблагоприятных воздействий на развитие воспитанников:

- уровень доступности дошкольного образования и численность воспитанников, получающих дошкольное образование в ГБДОУ;
- содержание образовательной деятельности и организации образовательного процесса по образовательной программе дошкольного образования;
- кадровое обеспечение ГБДОУ;
- материально-техническое и информационное обеспечение ГБДОУ;
- финансово-экономическая деятельность ГБДОУ;
- создание безопасных условий при организации образовательного процесса в ГБДОУ.

Внутренний контроль осуществляется в виде плановых или оперативных проверок. Контроль в виде плановых проверок осуществляется в соответствии с утверждённым годовым планом, графиком контроля на месяц, который доводится до членов педагогического коллектива. Результаты внутреннего контроля оформляются в виде справок, актов, отчётов, карт наблюдений. Итоговый материал содержит констатацию фактов, выводы и, при необходимости, предложения. Результаты контроля заносятся в журнал контроля. По итогам контроля в зависимости от его формы, целей и задач, а также с учётом реального положения дел проводятся заседания педагогического совета и административные совещания.

Мониторинг предусматривает сбор, системный учёт обработку и анализ информации об организации и результатах образовательной деятельности для эффективного решения задач управления качеством. На основании приказа заведующего ГБДОУ по результатам мониторинга устанавливаются сроки устранения недостатков, поощрения педагогов.

Таким образом, на основе самообследования деятельности ГБДОУ, представленной в аналитической части отчёта, можно сделать вывод, что в ГБДОУ создана развивающая образовательная среда, представляющая собой систему условий социализации и индивидуализации воспитанников.

### SWOT-АНАЛИЗ оценки потенциала развития

Оценка актуального состояния внутреннего потенциала		Оценка перспектив развития на внешнее окружение	
Сильная сторона	Слабая сторона	Благоприятные возможности	Риски
- развитие педагогической компетенции педагогов -разнообразие деловых и творческих связей с различными организациями и учреждениями города: ГБОУ школы №527 и №337, Библиотека	-увеличение количества воспитанников, имеющих сложности в процессе воспитания и образования; - малоактивное участие некоторых педагогов в мероприятиях	. сохранение и развитие системы повышения квалификации педагогических работников в соответствии с требованиями ФГОС; . повышение конкурентоспособности и результативности деятельности ДОУ, обусловленное улучшением качества	- недостаток бюджетного финансирования. - демографические изменения (низкий уровень рождаемости) - Завышенный уровень притязаний родителей -недостаточное

<p>№4 Невского района, ГБОУ ДО «Левобережный»;</p> <ul style="list-style-type: none"> <li>- благоприятный психологический климат в ДОУ</li> <li>- введение дополнительных платных услуг</li> <li>- развитие информационной среды ДОУ.</li> <li>- итоговые результаты освоения Программы воспитанниками соответствуют высокому и среднему уровню.</li> <li>-Отсутствие случаев травматизма.</li> <li>-Оказание психолого-педагогической поддержки семьи и повышение компетенции родителей (законных представителей) в вопросах развития и образования воспитанников, охраны и укрепления здоровья детей.</li> <li>-Участие родителей в проекте по развитию ранней профориентации</li> </ul>	<p>районного и городского уровней;</p> <ul style="list-style-type: none"> <li>- «эмоциональное выгорание » педагогов.</li> <li>- недостаточный уровень развития материально-технической базы</li> </ul>	<p>воспитательно-образовательного процесса и ростом профессионального мастерства педагогов;</p> <ul style="list-style-type: none"> <li>. поиск педагогических идей по обновлению содержания дошкольного образования: внедрение новых технологий, приемов взаимодействия с родителями;</li> <li>использование в работе интерактивных методов общения с родителями;</li> <li>-развитие трудового, патриотического воспитания и ранней профориентации.</li> <li>-развитие музейного пространства.</li> </ul>	<p>развитие дополнительных услуг</p>
--	---	---	--------------------------------------

**РЕЗУЛЬТАТЫ АНАЛИЗА ПОКАЗАТЕЛЕЙ  
ДЕЯТЕЛЬНОСТИ ДОШКОЛЬНОЙ ОБРАЗОВАТЕЛЬНОЙ ОРГАНИЗАЦИИ**

№ п/п	Показатели	Ед. измерения
<b>1.</b>	<b>Образовательная деятельность</b>	
1.1	Общая численность воспитанников, осваивающих образовательную программу дошкольного образования, в том числе: В том числе	121 человек
1.1.1	<i>В режиме полного дня (8 - 12 часов)</i>	121 человек
1.1.2	<i>В режиме кратковременного пребывания (3 - 5 часов)</i>	0
1.1.3	<i>В семейной дошкольной группе</i>	0
1.1.4	<i>В форме семейного образования с психолого-педагогическим сопровождением на базе дошкольной образовательной организации</i>	0
1.2	Общая численность воспитанников в возрасте до 3 лет	19 человека
1.3	Общая численность воспитанников в возрасте от 3 до 8 лет	102 человек
1.4	Численность/удельный вес численности воспитанников в общей численности воспитанников, получающих услуги присмотра и ухода:	121 человек ( 100%)
1.4.1	<i>В режиме полного дня (8 - 12 часов)</i>	121 человек (100%)
1.4.2	<i>В режиме продленного дня (12 - 14 часов)</i>	0
1.4.3	<i>В режиме круглосуточного пребывания</i>	0
1.5	Численность/удельный вес численности воспитанников с ограниченными возможностями здоровья в общей численности воспитанников, получающих услуги:	0
1.5.1	<i>По коррекции недостатков в физическом и (или) психическом развитии</i>	0
1.5.2	<i>По освоению образовательной программы дошкольного образования</i>	0
1.5.3	<i>По присмотру и уходу</i>	0
1.6	Средний показатель пропущенных дней при посещении дошкольной образовательной организации по болезни на одного воспитанника	2,9 дней
1.7	Общая численность педагогических работников, в том числе:	14 человек
1.7.1	<i>Численность/удельный вес численности педагогических работников, имеющих высшее образование</i>	6 человек (42,8%)
1.7.2	<i>Численность/удельный вес численности педагогических работников, имеющих высшее образование педагогической направленности (профиля)</i>	5 человек (37,7%)
1.7.3	<i>Численность/удельный вес численности педагогических работников, имеющих среднее профессиональное образование</i>	8 человек (57,1%)
1.7.4	<i>Численность/удельный вес численности педагогических работников, имеющих среднее профессиональное образование педагогической направленности (профиля)</i>	8 человек (57,1%)
1.8	Численность/удельный вес численности педагогических работников, которым по результатам аттестации присвоена квалификационная категория, в общей численности педагогических работников, в том числе:	14 человек (94%)

1.8.1	<i>Высшая</i>	7 человек (50%)
1.8.2	<i>Первая</i>	5 человек (35,7%)
1.9	Численность/удельный вес численности педагогических работников в общей численности педагогических работников, педагогический стаж работы которых составляет:	человек/%
1.9.1	<i>До 5 лет</i>	1 человека (7,14%)
1.9.2	<i>Свыше 30 лет</i>	0
1.10	Численность/удельный вес численности педагогических работников в общей численности педагогических работников в возрасте до 30 лет	1 человек (7,14%)
1.11	Численность/удельный вес численности педагогических работников в общей численности педагогических работников в возрасте от 55 лет	2 человек (14,2%)
1.12	Численность/удельный вес численности педагогических и административно - хозяйственных работников, прошедших за последние 5 лет повышение квалификации/профессиональную переподготовку по профилю педагогической деятельности или иной осуществляемой в образовательной организации деятельности, в общей численности педагогических и административно - хозяйственных работников	17 человек (100%)
1.13	Численность/удельный вес численности педагогических и административно-хозяйственных работников, прошедших повышение квалификации по применению в образовательном процессе федеральных государственных образовательных стандартов в общей численности педагогических и административно-хозяйственных работников	17 человек (100%)
1.14	Соотношение "педагогический работник/воспитанник" в дошкольной образовательной организации	14 человек/ 121 человек
1.15	Наличие в образовательной организации следующих педагогических работников:	
1.15.1	<i>Музыкального руководителя</i>	1
1.15.2	<i>Инструктора по физической культуре</i>	1
1.15.3	<i>Учителя-логопеда</i>	0
1.15.4	<i>Логопеда</i>	0
1.15.5	<i>Учителя-дефектолога</i>	0
1.15.6	<i>Педагога-психолога</i>	1
<b>2.</b>	<b>Инфраструктура</b>	
2.1	Общая площадь помещений, в которых осуществляется образовательная деятельность, в расчете на одного воспитанника	2,8 кв. м
2.2	Площадь помещений для организации дополнительных видов деятельности воспитанников	56,3кв.м
2.3	Наличие физкультурного зала	1
2.4	Наличие музыкального зала	1
2.5	Наличие прогулочных площадок, обеспечивающих физическую активность и разнообразную игровую деятельность воспитанников на прогулке	1

## Заключение

Анализ показателей указывает на то, что ГБДОУ №75 имеет достаточную инфраструктуру, которая соответствует требованиям СанПиН 3.3686-21. и позволяет реализовывать образовательные программы в полном объеме в соответствии с ФГОС ДО.

Детский сад укомплектован педагогическими и иными работниками, которые имеют высокую квалификацию и регулярно проходят повышение квалификации, что обеспечивает результативность образовательной деятельности.

По результатам самообследования деятельности ГБДОУ за 2025 года были определены приоритетные задачи:

- расширить спектр дополнительных услуг как один из важных факторов в формировании личности ребёнка, раскрытие его творческих способностей и индивидуальности с учетом запроса родителей (законных представителей);
- сформировать систему мероприятий направленных на оздоровление и психофизическое развитие детей, используя как естественные факторы природы, так и современное спортивное оборудование;
- усовершенствовать обеспечение психолого-педагогической поддержки семьи и повышение компетентности родителей;
- совершенствовать образовательную деятельность через внедрение современных педагогических технологий и направлений;
- повышать профессиональную компетентность педагогов путем обогащения знаниями новых форм и методов работы с воспитанников по речевому развитию;
- активизировать работу педагогического коллектива в профессиональных конкурсах;
- расширять сети социальных партнеров по обмену передового педагогического опыта;
- пополнять ГБДОУ дополнительным интерактивным и компьютерным оборудованием, программ для использования в образовательном процессе и для повышения качества предоставляемых услуг;
- продолжать работу по трудовому воспитанию и ранней профориентации, расширяя спектр профессий;
- усовершенствовать интерактивными формами работы музейное пространство.

Ответственный за подготовку отчета:  
заместитель заведующего образовательной организации

 Васильева С.Ю.

Заведующий ГБДОУ №75

Сергеева О.О.

Подписано цифровой подписью: Сергеева Ольга  
Олеговна  
Причина: Я являюсь автором этого документа  
Дата: 17 Апрель 2025 г. 11:01:26  
DN: E=uc.fl@roskazna.ru, S=77 Москва,  
OID.1.2.643.100.4=7710568760, OGRN=1047797019830,  
STREET=Большой Златоустинский переулок, д. 6, строение 1", L=г.  
Москва, C=RU, O=Федеральное казначейство, CN=Федеральное  
казначейство